

富山県南砺市山野地区

集落の教科書

良いことも そうでないことも ちゃんと伝えたい





山野マスコットキャラクター 「いもにょん」

清く豊富な水と良好な土壤に恵まれた山野の畑で生まれた「いもにょん」。さといもの種芋を保存するための「いもによ（いもによう）」が名前の由来。山野地区を紹介するお手伝いをしてくれています！

「いもによ（いもによう）」については58ページ参照

表紙

散居村風景（版画） 平成23年（2011）

画：前田 光一

山野地区内にある「^{あづまだ}吾妻建ち」と「かいによ」の風景

一年を通して西寄りの風が多い所ですが、春になると八乙女山から吹き下ろす季節風「井波風」と呼ばれる強烈な南風が吹きます。住居は「吾妻建ち」と言われる切妻を東側（北東側に出入り口の家が多い）に向けた家を建て、杉を中心とした屋敷林「かいによ」で囲み、暴風対策をしています。

解説：「吾妻建ち」・「井波風」・「かいによ」は59ページ参照

はじめに

南砺市山野地区とは、旧山野小学校校下にある10の集落によって組織された地域コミュニティです。その10の集落はお互いに隣り合っているがそれぞれの歴史や成り立ちは違いますが、戦後の昭和29年に旧井波町と合併するまで旧山野村として協力しあいながら自治体運営をしていました。

今回集落の教科書を発行した理由は、移住を希望しておられる方々に、事前に田舎暮らしの良いところやそうでないところなどの情報を提供することで、移住後の生活を思い浮かべていただく一助になるのではないかと考えたからです。

また、既に移住された方や地域住民にとっても意外と知らなかった山野全体のこと、自分が住んでいる集落のことをあらためて知るツールになることも目指しています。

この教科書が移住を考えておられる方々への情報提供に活用されることは勿論のことですが、地域住民が山野を再認識され歴史ある山野にさらに愛着を持っていただくことができれば幸いです。

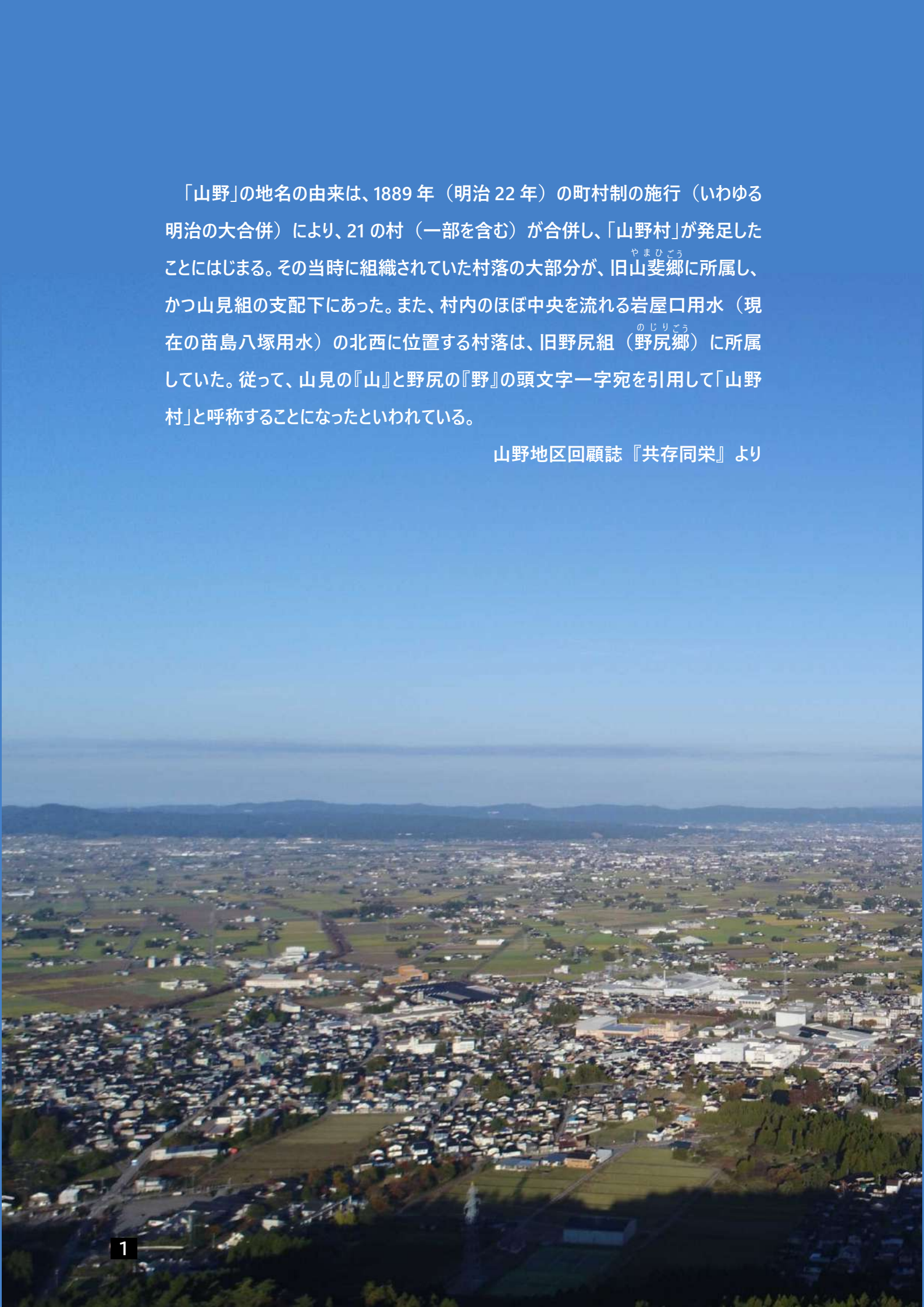
山野地域づくり協議会
会長 高田 実

この集落の教科書は、令和7年3月現在で作成したものです。
最新版は、山野地域づくり協議会のホームページ
(<https://yamano-kc.7104.info/>) でご覧になることができます。



「山野」の地名の由来は、1889年（明治22年）の町村制の施行（いわゆる明治の大合併）により、21の村（一部を含む）が合併し、「山野村」が発足したことにはじまる。その当時に組織されていた村落の大部分が、旧山斐郷やまひごうに所属し、かつ山見組の支配下にあった。また、村内のほぼ中央を流れる岩屋口用水（現在の苗島八塚用水）の北西に位置する村落は、旧野尻組のじりごう（野尻郷）に所属していた。従って、山見の『山』と野尻の『野』の頭文字一字宛を引用して「山野村」と呼称することになったといわれている。

山野地区回顧誌『共存同栄』より



目次

はじめに			
山野地区の生い立ち	1	山野交流センター	49
目次	2	施設案内	
山野地区について	3	サロン・サークル	
山野地区の位置		やまのりくん	
各集落の人口・世帯数		やまのいもっこ倶楽部	52
山野周辺にある主な施設	4	ふれあい広場やまの	
山野地域づくり協議会	5	生活のあれこれ	53
組織図・各委員会の担当業務		ゴミ出しのルール	
年間行事		当番いろいろ	
ルールには濃さがある	8	公民館清掃・交通安全街頭指導	
地区内の10集落（自治会）		不燃・資源ごみ収集など	
坪野（つぼの）	9	不幸があったとき	
山斐（やまひ）	13	子育てのあれこれ	55
岩屋（いわや）	17	保育園・小中学校	
飛騨屋（ひだや）	21	災害時の対応	56
野能原（ののはら）	25	山野の豆知識	57
井波軸屋（いなみじくや）	29	らせん水車・いもによ（いもによう）	
安室（あじつ）	33	コラム集	59
清水明（しみずみょう）	37	電話帳	62
高屋（たかや）	41	さいごに（編集後記）	
専勝寺（せんしょうじ）	45		



山野地区について

山野地区は、富山県の南西部に位置する南砺市にあります。南砺市は、平成16年（2004）11月に8つの町村（城端町・平村・上平村・利賀村・井波町・井口村・福野町・福光町）が合併して誕生しました。



山野地区は、旧井波町の北側に位置する地域で、砺波市と隣接しています。

国道156号線と国道471号線が通り、北陸自動車道砺波インターチェンジまで車で約10分の交通の便が良い地域です。

山野地区の10の集落

山野地区には、10集落（自治会）があり、その集落ごとの人口と世帯数は次のとおりです。

令和7年2月末現在

	人口			世帯数
	男	女	計	
坪野	190	232	422	151
山斐	114	124	238	86
岩屋	181	190	371	129
飛騨屋	104	121	225	70
野能原	46	47	93	33
井波軸屋	33	40	73	24
安室	91	95	186	67
清水明	26	31	57	20
高屋	33	31	64	25
専勝寺	49	51	100	33
計	867	962	1829	638

（南砺市住民基本台帳人口）





山野地域づくり協議会

お問い合わせ

●山野地域づくり協議会

☎0763-82-4510

📠0763-82-4510

✉ yamano.kmn@gmail.com

URL: <https://yamano-kc.7104.info>

〒932-0204

富山県南砺市飛騨屋20番地

(山野交流センター内)



住み続けたいと思えるまちになるために

市民一人ひとりが主体となって協働で、まちづくりをすすめることが大切だと考えていた南砺市は、全国的に広がりを見せていた「小規模多機能自治(※注)」の手法を用いた地域づくりを推進してきました。

山野地域づくり協議会は、それぞれ独自に活動していた自治振興会・公民館・地区社協の体制を一本化し、効率よく事業を進めることができるよう平成31年4月に発足しました。

従来の事業・活動を見直し、地区の皆さんが希望する新しい事業にも取り組み、さらに活性化を目指します。

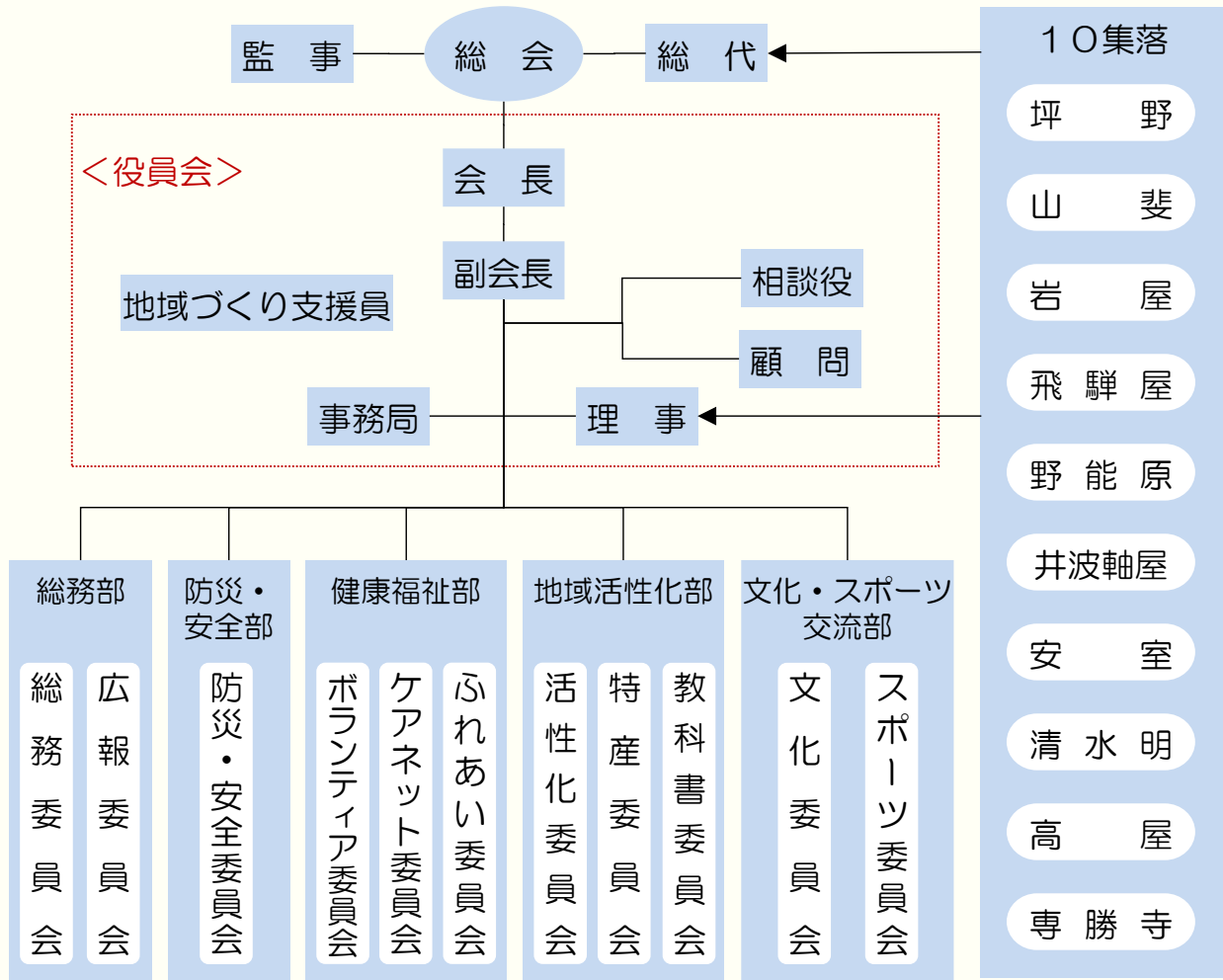


(※注)小規模多機能自治とは

自治振興会単位(旧小学校単位、市内における31の単位)の小規模な地域で、イベント型からサービス型へ転換した多機能な取り組みを行い、あくまでも、地域が主体で取り組む自治を行なうことです。

「一戸一票制」を打破し、若者や女性も含めた幅広い世代が関わる「一人一票制」を実現し、生活の維持・福祉・楽しみの実現・産業振興など、幅広い分野での活動を進め、地域課題ごとに部会を設けるなど、住民一人ひとりがやる気を発揮できるしくみをつくることが求められています。

山野地域づくり協議会 組織図



● 各委員会の担当業務等

総務委員会	連携調整、センター管理、サークル活動支援、単一地区支援、戦没者慰霊祭、環境美化
広報委員会	広報活動、ITでの情報発信、「広報やまの」発行
防災・安全委員会	防犯啓発活動、自主防災活動、通学見守り活動、防災訓練、避難訓練、防災計画策定
ボランティア委員会	ボランティア機能、いきいき健康サロン、マスコットづくり
ケアネット委員会	ケアネット活動、一人暮らし支援、除雪支援、ふれあい祭り（敬老会）
ふれあい委員会	三世代交流、ほのぼのの家、健康マージャン大会、ラジオ体操
活性化委員会	地域インフラ維持、空家対策、移住対策、UIターン促進、放棄地対策、放課後支援、交通支援、少子化対策
特産委員会	住民参加型経済事業、農産物直売、配食サービス、特産品生産販売(里芋)、いもっこ倶楽部
教科書委員会	「集落の教科書」の編集作成・更新
文化委員会	ふれあい祭り（文化祭）、盆踊り、保育園との連携、生涯学習事業
スポーツ委員会	健康づくり事業、立山登山、パークゴルフ大会、ビーチバレーボール大会、体育事業、eスポーツ

山野地域づくり協議会 年間行事

4月

ふれあい広場開店
里芋で元気なまちづくり（里芋植付）

5月

山野地域づくり協議会通常総会
農村公園・ゲートボール場除草
さつまいも植付体験
ケアネット研修会

6月

交流センター前花壇整備
第1回フレイルチェック

7月

山野健康マージャン大会
「広報やまの」発行

8月

立山登山
夏季清掃
一斉美化運動
防災訓練
戦没者慰霊祭
盆踊り大会
パークゴルフ大会

9月

農村公園・ゲートボール場除草
チャレンジスポーツ☆やまの

10月

交通安全マスコット制作
山野ふれあい祭り（文化祭・敬老会）
さつま芋掘り取り体験
里芋で元気なまちづくり
（里芋掘り取り体験会）

11月

マスコット配布
ボランティアもう1人運動

12月

三世代交流事業
冬季清掃
山野健康マージャン大会
「広報やまの」発行

1月

eスポーツ大会

2月

山野健康マージャン大会
ほのぼのの家
第2回フレイルチェック

3月

エンジョイビーチボール大会
「広報やまの」発行

盆踊り大会

毎年、8月15日に行われています。あでやかな浴衣姿で会場は華やいだ雰囲気にもまれ、夏の風物詩となっています。豪華景品の抽選会もあります。



さわやか日帰り立山登山



例年8月上旬に行われる立山登山は人気があり小学生から大人まで沢山の参加があります。猛暑を忘れさせる涼しさと素晴らしい景色を堪能できます。

チャレンジスポーツ☆やまの



老若男女問わず参加自由で開催時間内に自由に「卓球ピンポンラリー、バドミントンシャトルラリー、バスケット連続フリースロー、フライングディスク、ポッチャ」等に挑戦します。豪華景品あり!!

山野ふれあい祭り

模擬店（うどん、焼きそば等）で地区民の交流の場を提供するとともに、日頃の練習の成果を披露するステージ発表が行われます。また、多年にわたり社会に尽力されてきた高齢者の長寿を祝福する敬老会もおこなわれます。





ルールには濃さがある

「いもによん」の見方

集落のルールと一口で言っても、守るべきルールから、ゆるいルール、口々に伝えられている慣例まで、ルールの重みに違いがあります。

ルールをどの程度守った方がよいのか、その基準を示してみたので、参考にしてください。行事の参加は、強く求められるものと、そうではないものがあるため、確認が必要です。



守るべきルール



慣例・習慣



ゆるいルール

この教科書にあるのは、令和7年3月時点でのルールです。
ルールの改善は常に行われており、山野地区内の集落に住めば、
あなたも私達と一緒により良い集落を作る仲間となります。